

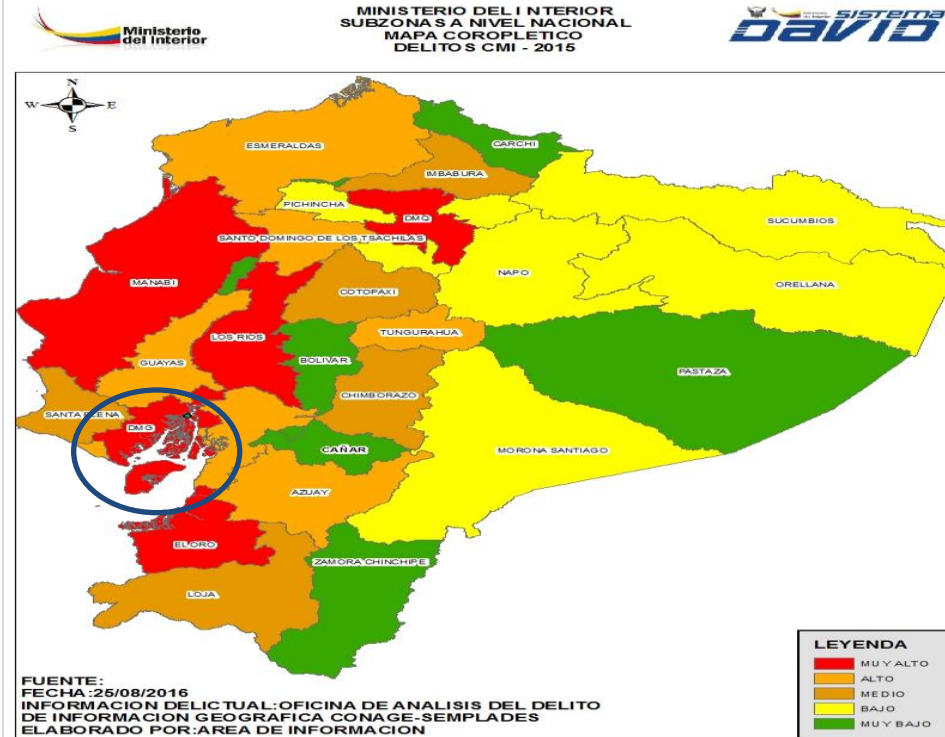
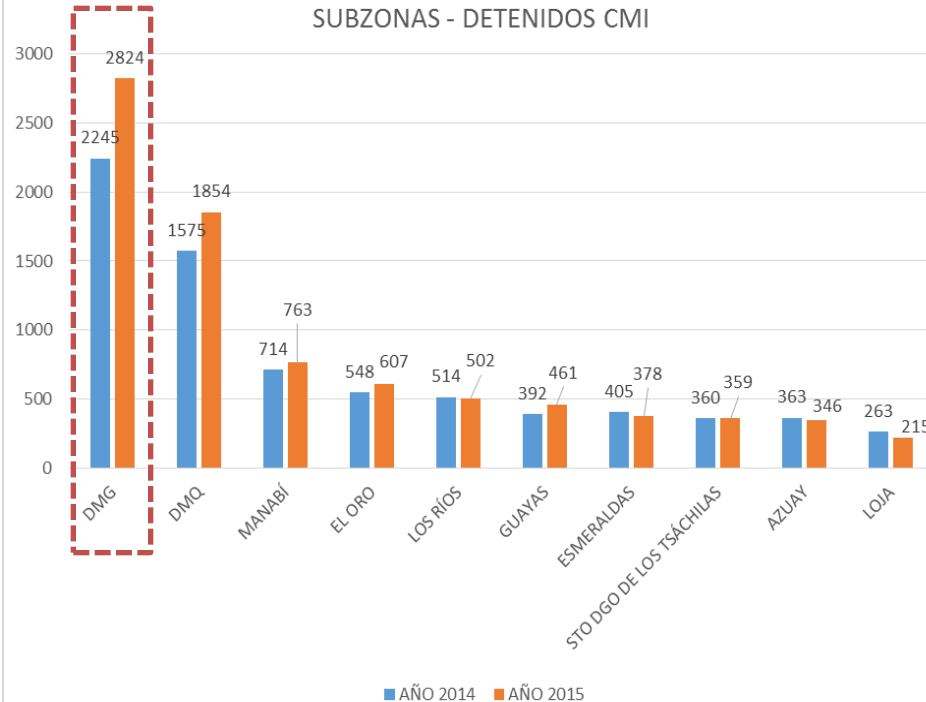


Ministerio  
del Interior

# **ANALISIS DE DETENIDOS – CMI A NIVEL NACIONAL 2014 - 2015**

# DETENIDOS CMI POR SUB -ZONAS

SUBZONAS - DETENIDOS CMI



Evidenciamos que la Sub-Zona DMG tiene la mayor incidencia en personas detenidas en los años 2014 y 2015 en relación a los delitos del CMI.

# DETENIDOS CMI SUB-ZONA DMG

DISTRITOS	2014	2015	VAR.ABS	VAR.POR.
9 DE OCTUBRE	317	524	207	65%
MODELO	323	455	132	41%
FLORIDA	254	302	48	19%
SUR	236	296	60	25%
PASCUALES	237	278	41	17%
PORTETE	248	243	-5	-2%
ESTEROS	165	221	56	34%
NUEVA PROSPERINA	209	216	7	3%
DURAN	165	203	38	23%
CEIBOS	57	38	-19	-33%
SAMBORONDON	19	26	7	37%
PROGRESO	15	22	7	47%
TOTAL	2245	2824	579	26%

SISTEMA DAVID

MINISTERIO DEL INTERIOR  
DISTRITOS DMG  
MAPA COROPLETICO  
DETENIDOS CMI - 2015

Ministerio del Interior

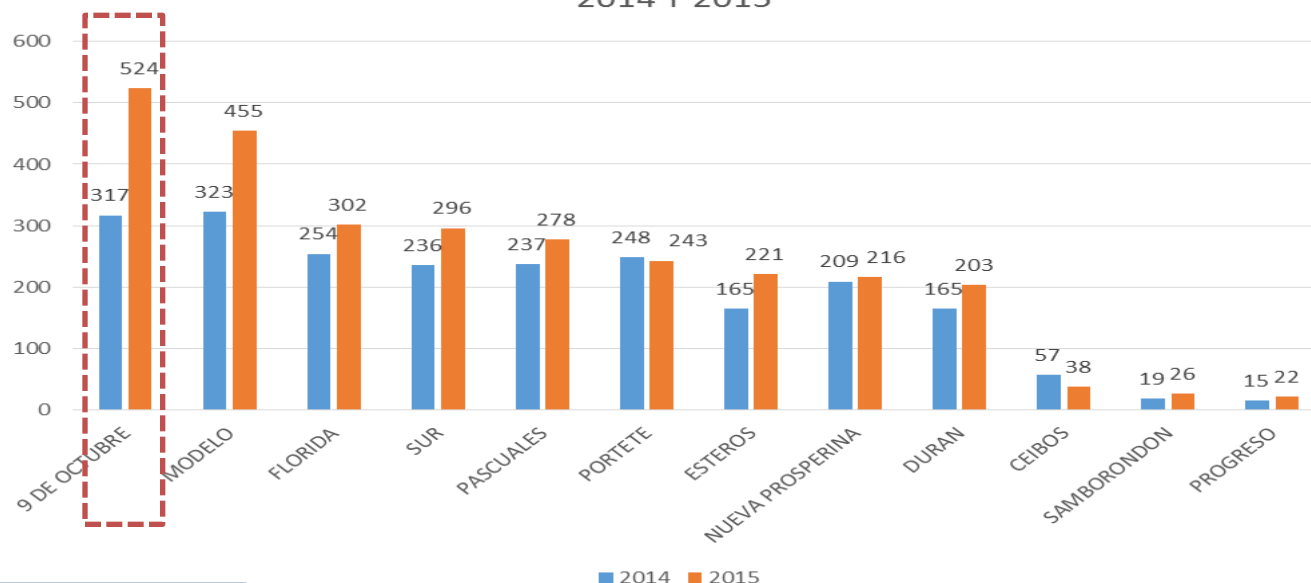


**LEYENDA  
INCIDENCIA**  
MUY ALTO  
ALTO  
MEDIO  
BAJO

FUENTE:  
FECHA: 25/08/2016  
INFORMACION DELICTUAL; OFICINA DE ANALISIS DEL DELITO  
DE INFORMACION GEOGRAFICA CONAGE SEMPLADES  
ELABORADO POR: AREA DE INFORMACION GEOGRAFICA

El Distrito 9 de Octubre es el espacio territorial con mayor número de detenidos con relación a los delitos del CMI en el año 2015

DETENIDOS CMI - DETENIDOS  
2014 Y 2015

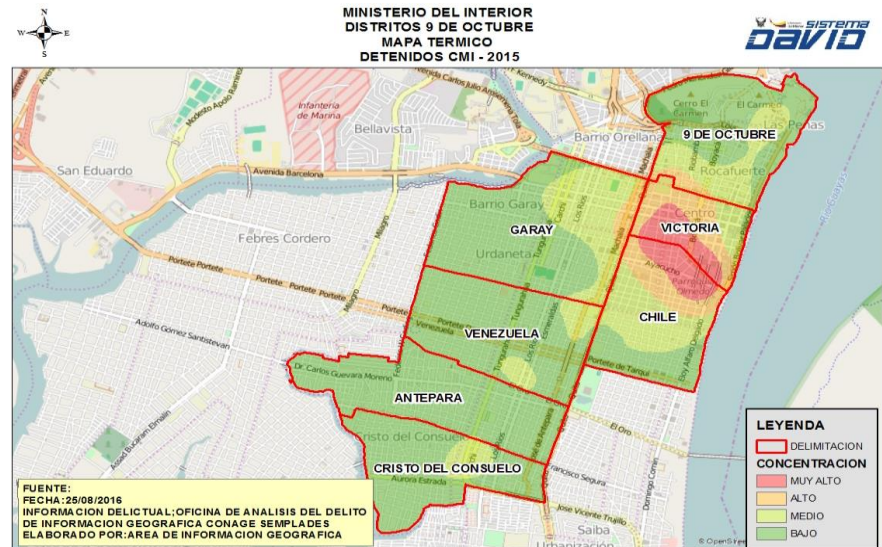


Fuente: SISTEMA DAVID 20.12  
Período: AÑO 2014 - 2015  
Elaborado por: DAID

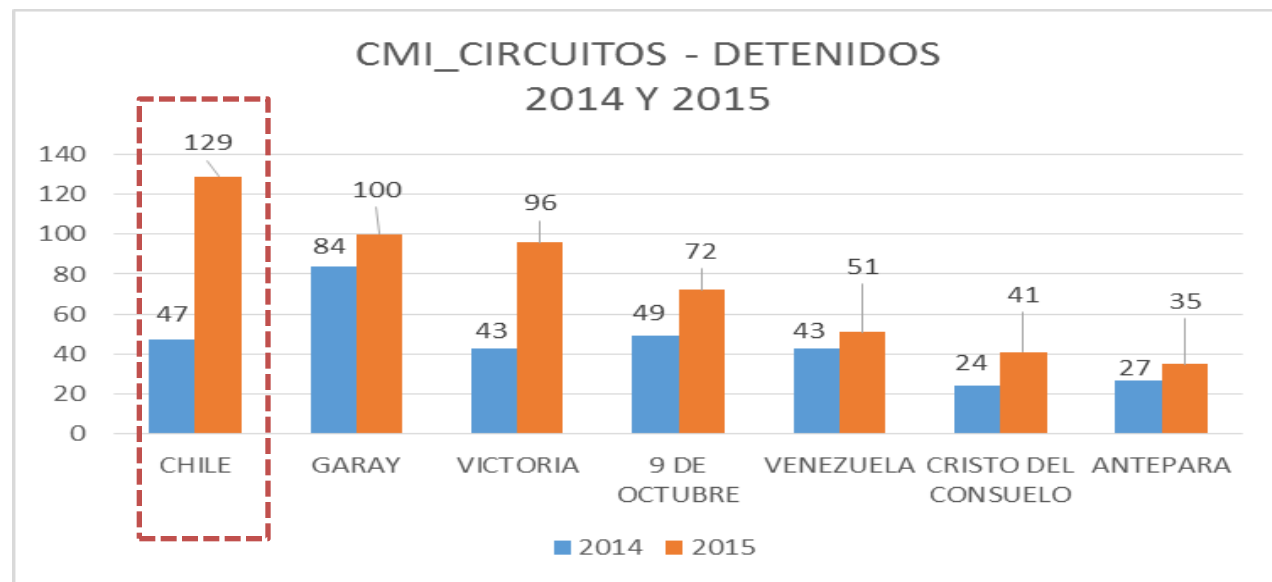
**POLICÍA  
NACIONAL**

# DETENIDOS CMI – DISTRITO 9 DE OCTUBRE

	2014	2015	VAR.AB	VAR.POR.AB
CHILE	47	129	82	174%
GARAY	84	100	16	19%
VICTORIA	43	96	53	123%
9 DE OCTUBRE	49	72	23	47%
VENEZUELA	43	51	8	19%
CRISTO DEL CONSUELO	24	41	17	71%
ANTEPARA	27	35	8	30%
TOTAL	317	524	207	65%

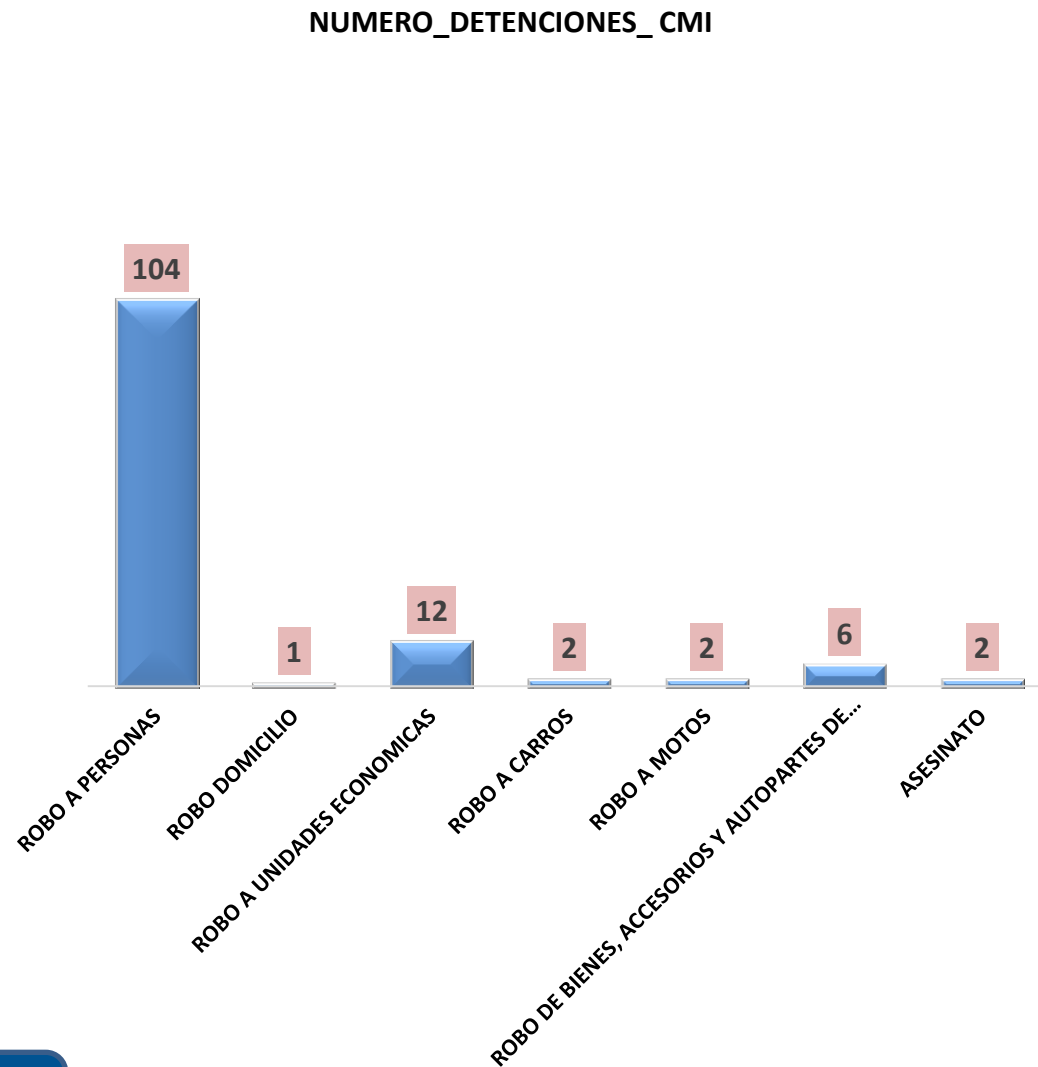


Se puede observar que en el Circuito Chile ha existido un incremento considerable de productividad en detenidos en el año 2015



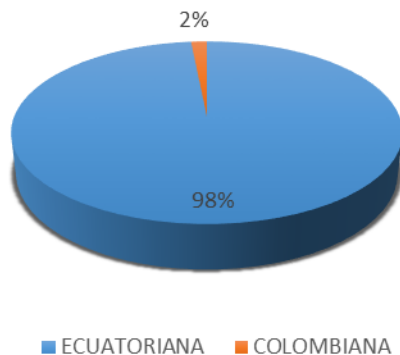
## DETENIDOS POR INDICADOR CMI – SUBCIRCUITO CHILE

El indicador  
con mayor  
incidencia  
en  
detenidos  
en el año  
2014 y 2015  
es el de  
Robo a  
Personas

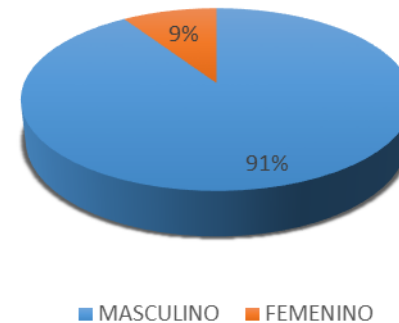


## CARACTERÍSTICAS DEL DETENIDO – CIRCUITO CHILE

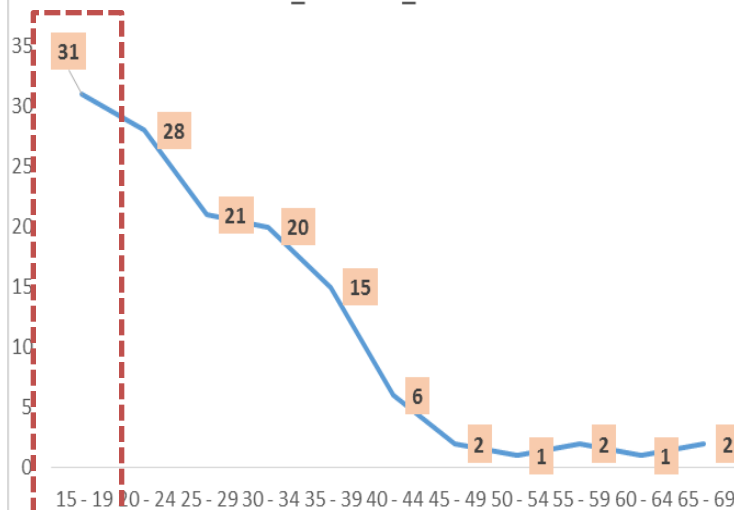
### NACIONALIDAD DEL DETENIDO



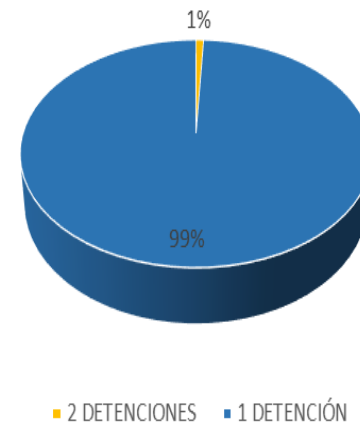
### SEXO\_DETENIDO



### RANGO\_EDADES\_DETENIDOS

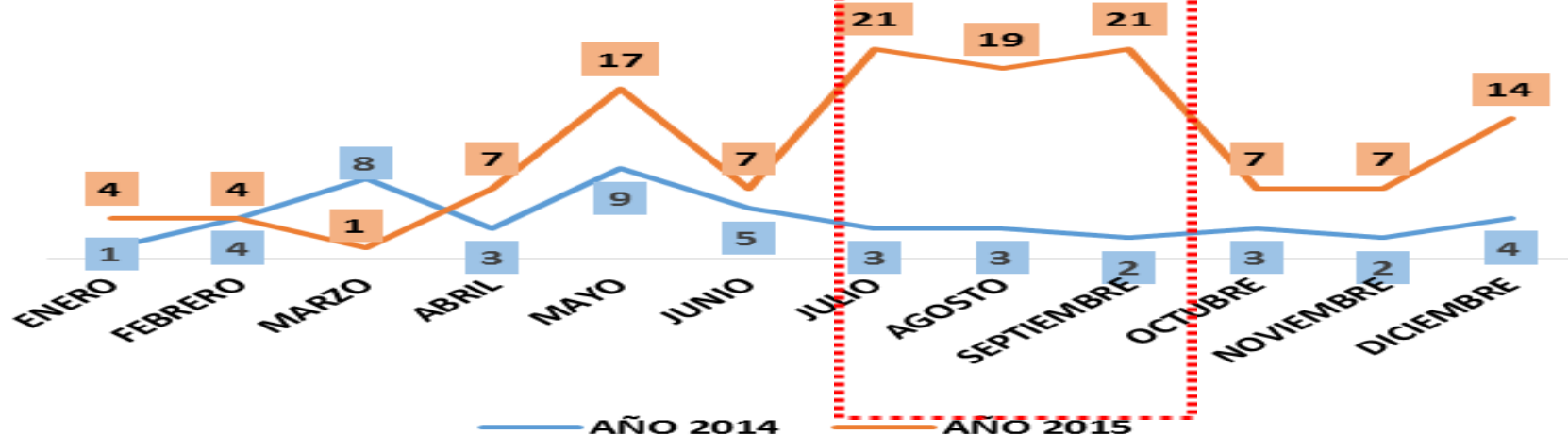


### REINCIDENCIA - DETENIDOS

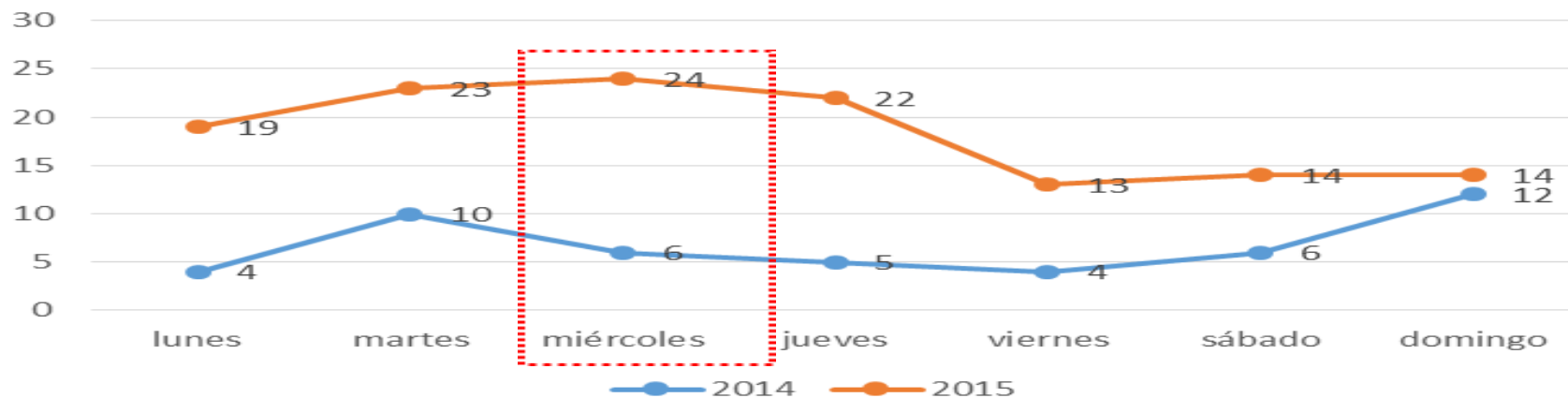


# TEMPORALIDAD

## INCIDENCIA DETENIDOS AÑO 2014-2015



## INCIDENCIA POR DIAS - DETENIDOS CMI 2014 Y 2015





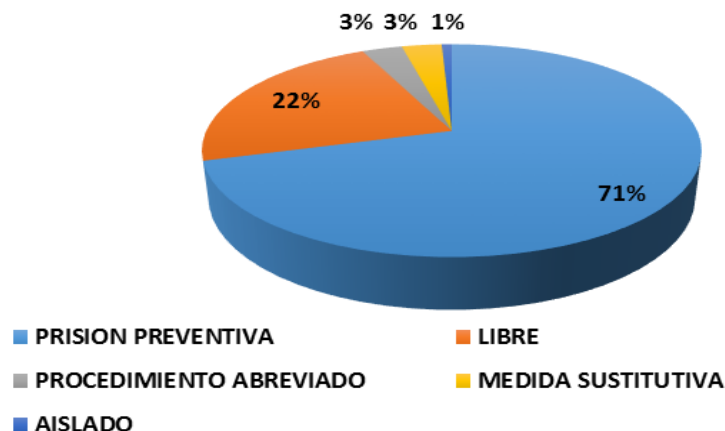
# DICTAMEN JUDICIAL

Podemos ver que los infractores de la ley que son puestos a ordenes de la autoridad competente en un 71% han recibido el dictamen judicial de PRISION PREVENTIVA, adicionalmente el 28% ha obtenido su libertad

DICTAMEN_JUEZ	AÑO 2015	AÑO 2015 %
PRISION PREVENTIVA	91	71%
LIBRE	29	22%
PROCEDIMIENTO ABREVIADO	4	3%
MEDIDA SUSTITUTIVA	4	3%
AI SLADO	1	1%
TOTAL	129	100%



DICTAMEN\_JUEZ\_AÑO 2015



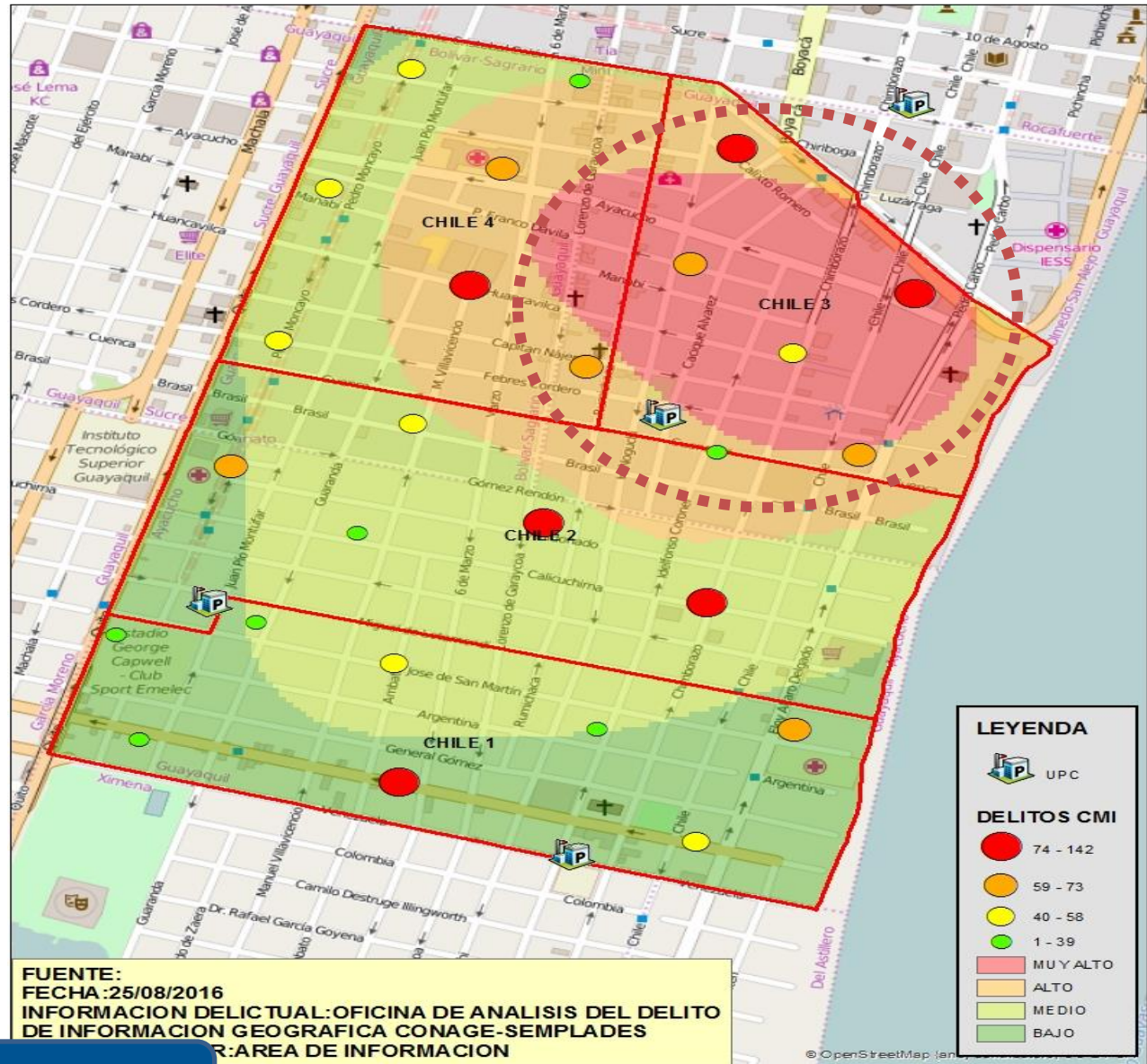




MINISTERIO DEL INTERIOR  
SUBZONA DMG - CIRCUITO CHILE  
DELITOS CMI VS DETENIDOS CMI  
PERIODO 2015

SISTEMA  
**DAVID**

Existe una  
correlación  
directamente  
proporcional  
entre los  
detenidos y  
delitos CMI  
en el Circuito  
Chile en los  
años 2014 y  
2015



# HIPÓTESIS

A nivel nacional la Sub-Zona DMG durante el año 2015, es aquella que abarca la mayor cantidad de detenidos, registrando un total de 2824, en donde el Distrito 9 de octubre reúne la mayor cantidad de detenidos con 524 eventos, siendo el Circuito Chile el de mayor concentración con 129 detenidos.

En el Circuito Chile durante el año 2015, principalmente los victimarios han sido detenidos durante el tercer trimestre (julio a septiembre), los días miércoles por el indicador Robo a Personas con 104 eventos, en donde los victimarios que operan en el sector pertenecen al sexo masculino con el 91%, estudiantes el 52%, de nacionalidad ecuatoriana el 98%, los mismos que en el 99% registran únicamente una detención y pertenecen al grupo etario de 15 a 19 años, lo cual determina que son victimarios que empiezan su actividad criminal.